

# KENWOOD

ماشین ظرفشویی زمینی

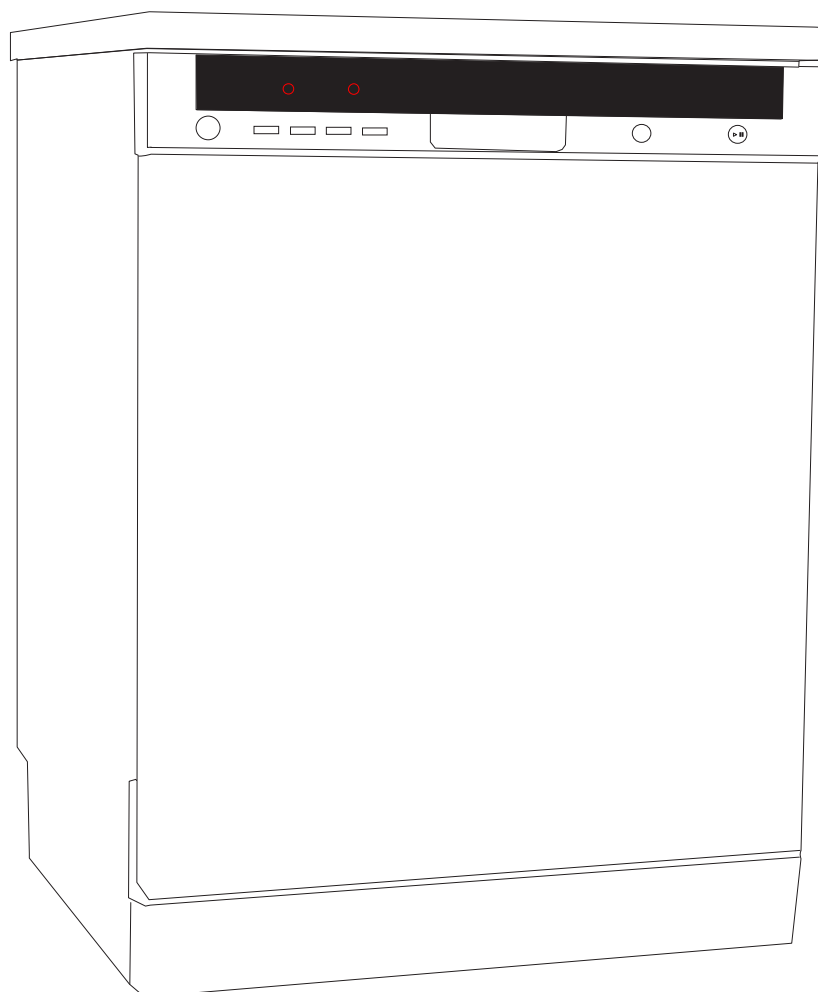
KDWV/8-15 ELW

KDWV/8-15 ELS

KDWV/8-15 ELSS

---

راهنمای استفاده از ماشین ظرفشویی



## ماشین ظرفشویی کنوود خود را بشناسید

پیش از استفاده از ماشین ظرفشویی کنوود

- این دستورالعمل را با دقت مطالعه فرمایید و آن را برای مراجعات بعدی نگه دارید.
- تمام برچسب ها و نوارهای بسته بندی را جدا کنید.
- کارتن بسته بندی را با دقت باز کنید و آن را دور از دسترس کودکان قرار دهید.

### ایمنی

- هرگز ماشین ظرفشویی آسیب دیده را نصب نکنید و از آن استفاده نکنید. برای بررسی و تعمیر ماشین ظرفشویی آسیب دیده اقدام کنید، بخش "خدمات و پشتیبانی مصرف کننده" را مطالعه کنید.
- پیش از تمیزکاری یا نگهداری، دوشاخه برق دستگاه را از پریز بکشید.
- دوشاخه و سیم برق را از محل های مرطوب دور نگه دارید و با دستان خیس آنها را لمس نکنید.
- هنگام نصب قسمت های دستگاه بعد از تمیزکاری، انگشتان را از قسمت های برقی دورنگه دارید و احتیاط را رعایت کنید.
- هرگز از درب یا بدنه ماشین ظرفشویی برای بالا رفتن یا نگه داشتن چیزی، استفاده نکنید.
- ماشین ظرفشویی برای استفاده توسط افراد با ناتوانایی های جسمی، حسی، ذهنی و کودکان و افرادی که تجربه یا دانش استفاده از ماشین ظرفشویی را ندارند تعبیه نشده است، مگر آنکه توسط افرادی که مسئولیت نگه داری از آنان را به عهده دارند آموزش دیده باشند.
- مراقب کودکان باشید که با ماشین ظرفشویی بازی نکنند.
- از ماشین ظرفشویی فقط استفاده خانگی کنید. کنوود هیچ مسئولیتی در قبال استفاده نادرست یا عدم رعایت دستورالعمل دفترچه راهنمای استفاده از محصول را نمی پذیرد.

### پیش از روشن کردن ماشین لباسشویی دقت کنید

- تنها زمانی این ماشین ظرفشویی ایمن کار می کند که کاملاً " صحیح به سیستم تخلیه بار الکتریکی با استاندارد جریان الکتریکی ایمن، وصل شده باشد.
- در صورتیکه دوشاخه یا سیم برق آسیب دیده باشد، بایستی توسط کارخانه سازنده یا شرکت خدمات پس از فروش یا افراد متخصص تعویض شود.
- دقت فرمایید مشخصات برق محلی شما با مشخصاتی که بروی برچسبی که روی درب ماشین ظرفشویی نصب شده است یکسان باشد.

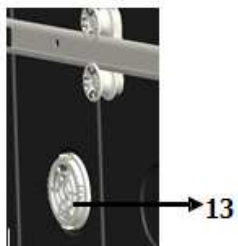
### پیش از اولین استفاده دقت کنید

۱. مشخصات برق و آب محلی را بررسی کنید. بخش " نصب ماشین ظرفشویی " را مطالعه کنید.
۲. برای بار اول ماشین ظرفشویی را به مدت کوتاه و خالی روشن کنید تا سطح داخلی تمیز شود و شوره ها از بین بروند و پسماند ها آب کشیده شوند.



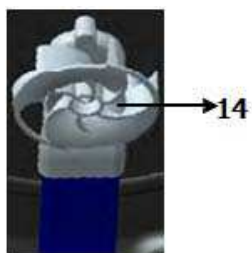
۱. پوشش بالایی
۲. سبد بالایی با آویزه (چنگک)
۳. بازوی آبپاش بالایی
۴. سبد پایینی
۵. بازوی آبپاش پایینی
۶. تصفیه ها (فیلتر)
۷. روکش مدرج
۸. پانل کنترل عملکرد
۹. توزیع کننده ماده پاک کننده و محلول آبکشی
۱۰. توزیع کننده نمک مخصوص
۱۱. ضامن ریل سبد بالایی
۱۲. سبد کارد و چنگال بالایی

۱۳. قسمت خشک کن توربو: این سیستم، عملکرد خشک کن بهتری را فعال می کند.



→ 13

۱۴. بازوی آبپاش سقفی: این قسمت موجب می شود ظروف در قفسه بالایی بهتر شسته شوند.



→ 14

## ماشین ظرفشویی خودتان را بشناسید

ماشین ظرفشویی شما

پانل عملکرد

۱. روشن/خاموش

۲. آبکشی/خشک کن کامل

۳. فوق بهداشتی

۴. قرص پاک کننده

۵. نیمه بار

۶. دستگیره درب

۷. انتخاب برنامه

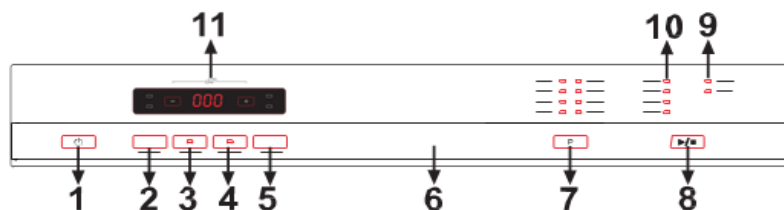
۸. کلید روشن/توقف

۹. نشانگر اخطار کاهش نمک مخصوص/محل آبکشی

۱۰. نمایشگر برنامه نشانگرهای شستشو/آبکشی/خشک کن/پایان

۱۱. نمایشگر زمان باقیمانده

قفل کودک\_ برای فعالسازی عملکرد قفل کودک کلیدهای "+" و "-" را با هم فشار دهید تا حروف "CL" به مدت ۲ ثانیه در قسمت نمایشگر زمان باقیمانده ظاهر شود. برای لغو عملکرد قفل کودک همان کلیدها را دوباره فشار دهید تا حروف "CL" یکبار روی نمایشگر ظاهر شود.



## ماشین ظرفشویی

### نصب ماشین ظرفشویی

#### ۱. جاگذاری

- ماشین ظرفشویی را در محلی نصب کنید که استفاده از آن راحت باشد.
- ماشین ظرفشویی را نزدیک شیر آب و لوله تخلیه فاضلاب نصب کنید.
- ماشین ظرفشویی را در محلی که خطر یخ زدگی آب وجود دارد نصب نکنید.
- در صورت خطر یخ زدگی، شیر فلکه ورودی خانه را ببندید و آب ماشین ظرفشویی را کاملاً تخلیه کنید. شیر آب ورودی را ببندید.
- دمای ماشین ظرفشویی بالا می رود لذا آن را کنار یخچال نصب نکنید.
- ماشین ظرفشویی را در مکانی طراز نصب کنید تا حین کار حرکت نکند.
- در صورت نیاز، پیچ های پایینی را تنظیم کنید تا هم سطح کف اتاق بایستد.
- ماشین ظرفشویی را روی پایه نصب نکنید.
- در صورتیکه ماشین ظرفشویی را در مکانی محصور نصب می کنید، ۵ سانتی متر اطراف ماشین را خالی بگذارید تا جابجایی ماشین برای تمیز کاری راحت تر انجام شود.
- سیم برق دستگاه را در محلی قرار دهید که هیچ قسمتی از آن در تماس با حرارت بالای ۷۵ درجه سانتی گراد نباشد.
- حین استفاده از ماشین ظرفشویی، پریز برق باید در دسترس باشد.
- از سیم رابط برق یا از چند راهی های برق استفاده نکنید.

#### ۲. اتصالات آب

- دقت کنید آب لوله کشی شهری برای ماشین ظرفشویی مناسب باشد.
- فقط از شلنگ جدید که با ماشین لباسشویی تهیه کرده اید استفاده کنید.

#### ۳. مهم: اتصالات آب و اتصالات برقی فقط باید توسط افراد متخصص و مسئول، منطبق با دستور العمل

دفترچه راهنمای استفاده از محصول، قوانین سیم کشی برق و سایر قوانین رایج نصب شود.

#### اطلاعات فنی

- ولتاژ الکتریکی: ۲۲۰-۲۴۰ ولت برق شهری (۵۰-۶۰ هرتز)
- کلید، سیم و سیستم برق و فیوز باید مناسب بار الکتریکی ماشین ظرفشویی باشند. (برچسب مشخصات را مطالعه کنید)
- سیستم برق رسانی باید مجهز به اتصال زمین مناسب باشد.
- شدت جریان: ۱۰ آمپر
- توان مصرفی کلی: ۲۲۰۰ وات
- توان مصرفی گرمایشی: ۲۲۰۰ وات
- توان مصرفی پمپ: ۱۰۰ وات
- توان مصرفی تخلیه آب: ۳۰ وات
- فشار آب: ۰.۳ میکرو پاسکال (۰.۳ بار) - ۱ میکرو پاسکال (۱۰ بار).
- ابعاد: ارتفاع ۸۴۵ میلی متر\* عرض ۵۹۶ میلی متر\* عمق ۵۹۸ میلی متر.
- وزن خالص: ۴۵ کیلوگرم.
- ظرفیت: ۱۵ مکان جایگذاری.

## اطلاعات آزمون استاندارد

- ظرفیت محلول شستشو و ماده پاک کننده با استاندارد EN50242-DIN44990 و IEC50242 منطبق است.
  - آزمون برنامه بر اساس استاندارد EN50242 می باشد.
  - ظرفیت محلول آبکشی: ۵ سانتی متر مکعب.
  - ظرفیت ماده پاک کننده: ۲۵ سانتی متر مکعب.
  - آزمون برنامه: استاندارد برنامه ECO50°
۴. اتصالات برقی: پس از پایان کامل نصب، دوشاخه را به برق بزنید و ماشین را روشن کنید. اگر با مشکلی مواجه شدید بخش "خدمات و پشتیبانی مشتری" را مطالعه کنید.

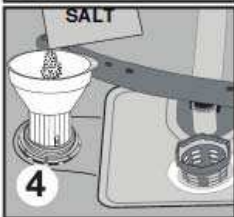
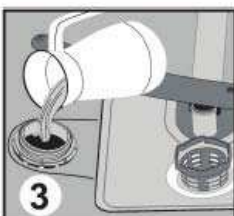
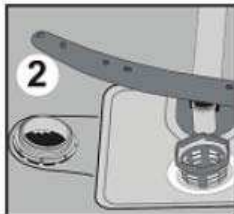
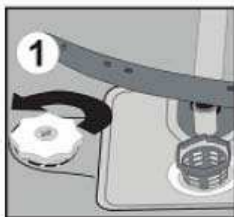
### پیش از اولین استفاده

- بعد از نصب، برای بار اول ماشین ظرفشویی را به مدت کم و خالی روشن کنید تا سطح داخلی تمیز شود و شوره ها از بین بروند و پسماند ها آب کشیده شوند.

## ماشین ظرفشویی

استفاده از ماشین ظرفشویی

- دقت کنید نمک مخصوص، محلول آبکشی، ماده پاک کننده اضافه شده باشد.
- ظروف را بچینید و درب را ببندید.
- دکمه روشن/خاموش را بزنید تا ماشین روشن شود.
- دکمه انتخاب برنامه را بزنید و برنامه مورد نیازتان را انتخاب کنید.  
(بخش انتخاب برنامه را مطالعه کنید)



- دکمه شروع/توقف را بزنید تا برنامه شستشو شروع شود.
- وقتی برنامه شستشو پایان یافت، چراغ پایان روشن می شود.
- دکمه روشن/خاموش را بزنید تا ماشین خاموش شود.

### پر کردن نمک مخصوص ماشین ظرفشویی

۱. از نمک نرم مخصوص ماشین لباسشویی استفاده کنید.
  ۲. سبد پایینی را در بیاورید و درپوش قسمت نمک را باز کنید. برای اینکار درپوش را در جهت عقربه های ساعت بچرخانید.
  ۳. برای استفاده اول به نمک مخصوص، آب اضافه کنید.
  ۴. با استفاده از قیفی که تدارک دیده شده است ۲ کیلوگرم نمک ظرفشویی در مخزن نمک بریزید. سپس آب اضافه کنید تا لبریز شود.  
قرص نمک
- اگر از قرص نمک استفاده می کنید، مخزن نمک را کاملاً پر نکنید.
  - در پوش مخزن نمک را در جایش بگذارید و ببندید.
- بارگذاری مجدد نمک مخصوص
- زمانیکه چراغ هشدار نمک روشن شد دوباره نمک مخصوص اضافه کنید.

- فقط پیش از اولین استفاده ماشین ظرفشویی، به مخزن نمک، آب اضافه کنید.
- کارخانه استفاده از دانه های ریز یا پودر نمک ماشین ظرفشویی را پیشنهاد می کند.
- از قرص نمک در ماشین ظرفشویی استفاده نکنید.

پسماند نمک

- پس از پر کردن مخزن نمک، اگر قصد ندارید بلافاصله از ماشین ظرفشویی استفاده کنید، پیشنهاد می کنیم یک برنامه کوتاه با ماشین ظرفشوی خالی اجرا کنید تا پسماند نمک که می تواند به سطح داخلی ماشین ظرفشویی آسیب برساند، شسته شود.

سختی آب محل استفاده

- سازمان آب محلی می تواند میزان سختی آب محل زندگی را به شما اعلام کند.

نوار آزمون سختی آب

- همچنین در صورت امکان می توانید از نوار آزمون را برای تشخیص سطح ۱ تا سطح ۶ سختی آب استفاده کنید که سطح ۶ نشان دهنده سخت ترین نوع آب می باشد.

۱. نوار آزمون را باز کنید.

۲. شیر آب را باز کنید و بگذارید آب به مدت یک دقیقه جریان داشته باشد.

۳. یک لیوان تمیز را از آب شیر پر کنید، نوار آزمون را به مدت یک ثانیه در آب غوطه ور کنید.

۴. نوار را از لیوان خارج کنید و آرام تکان دهید و یک دقیقه صبر کنید.

۵. درجه سختی آب ماشین ظرفشویی را با درجه ای که نوار آزمون نشان می دهد بین یک تا شش تنظیم کنید.

- اگر درجه سختی آب بالاتر از شش نشان داده می شود پیشنهاد می کنیم از یک فیلتر آب یا دستگاه تصفیه آب برای ماشین ظرفشویی استفاده کنید.

تنظیم کارخانه ای سطح سه

- درجه سختی آب ماشین ظرفشویی بصورت پیش فرض از طرف کارخانه روی سطح سه تنظیم شده است.

- ممکن است بسته به سختی آب محل زندگی، شما نیاز به تنظیم درجه داشته باشید.

تنظیم درجه سختی آب

۱. دکمه روشن/خاموش را بزنید.

۲. دکمه انتخاب برنامه را فشار دهید و نگه دارید تا حروف "SL" روی صفحه نمایش محو شود.

۳. آخرین درجه سختی آب که تنظیم شده است نمایش داده می شود.

۴. با دکمه های "+" و "-" درجه سختی آب را تنظیم کنید.

۵. با فشردن دکمه روشن/خاموش سطح سختی آب را ذخیره کنید.

## ماده پاک کننده ماشین ظرفشویی

اضافه کردن ماده پاک کننده

- ماده پاک کننده ماشین ظرفشویی مخصوص استفاده در ماشین ظرفشویی خانگی تعبیه شده است. انواع پودر، مایع، ژل و قرص و همچنین ترکیب ماده پاک کننده + نمک مخصوص + محلول آبکشی موجود است.
- تنها پیش از آغاز برنامه شستشو، ماده پاک کننده را اضافه کنید.
- کارخانه های تولید کننده ماده پاک کننده اطلاعات مفیدی بمنظور استفاده بهینه و ترکیبات مجاز استفاده در ماشین ظرفشویی ارائه می دهند.

● اطلاعات ارائه داده شده روی بسته بندی مواد پاک کننده را مطالعه کنید و دستورالعمل را اجرا کنید.

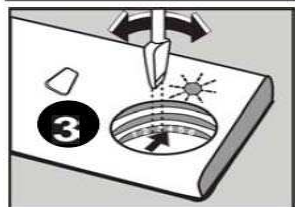
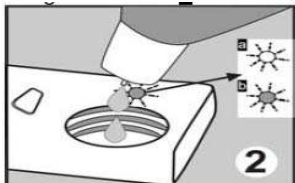
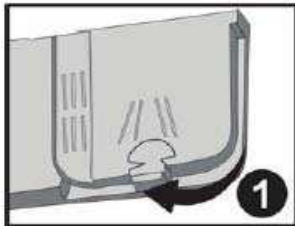
● ماده پاک کننده را تنها در محل توزیع قرار دهید و آن را درون ماشین یا سبد کارد و چنگال نگذارید.

### این نکات را در نظر داشته باشید

- در صورتیکه از مواد پاک کننده ترکیبی استفاده می کنید مشخصات محصول را بررسی کنید.
- مواردی مانند میزان سختی آب یا شرایط کاربردی از قبیل تعداد ظروف و میزان چرب بودن ظروف بر میزان پاک کنندگی ماده پاک کننده تاثیر می گذارد.
- در صورت استفاده صحیح، ترکیب مواد پاک کننده می تواند در مصرف نمک مخصوص و محلول آبکشی صرفه جویی کند. راهنمایی\_ هنگام استفاده از پودر یا مایع پاک کننده، می توانید حداکثر ۴۰ سانتیمتر مکعب در بخش "a"، ۵ سانتیمتر مکعب در بخش "b" استفاده کنید.
- ۱. ضامن را فشار دهید تا درب مخزن ماده پاک کننده باز شود.
- ۲. ماده پاک کننده را درون بخش بزرگتر "b" بریزید. قسمت ماده پاک کننده از داخل درجه بندی شده است، اگر ظروف خیلی کثیف هستند ۲۵ سانتی متر مکعب ماده پاک کننده بریزید و در صورتیکه کمتر کثیف هستند ۱۵ سانتی متر مکعب.
- در صورتیکه ظروف بیش از حد کثیف هستند، غذای خشک شده به ظروف چسبیده است یا ظروف زیادی در ماشین چیده شده است ۵ سانتیمتر مکعب ماده پاک کننده اضافی در قسمت "a" (پیش شستشو) بریزید.
- مقادیر فوق با توجه به میزان پاک کنندگی می تواند تغییر کنند.



## مواد پاک کننده ترکیبی



اگر از مواد پاک کننده ترکیبی استفاده می کنید، نمک مخصوص و محلول آبکشی به ماشین ظرفشویی اضافه کنید و درجه سختی آب و تنظیمات محلول آبکشی را در حداقل مقدار موجود تنظیم کنید.

- برای برنامه های شستشوی کوتاه مدت از قرص شستشو استفاده نکنید، در این موارد پودر و مایع شستشو مناسب است.

- نتیجه کار شستشو با توجه به نوع ماده پاک کننده مصرفی، متفاوت است. ممکن است پس از امتحان محصولات متفاوت، نوع مناسب با نیازتان را پیدا کنید که با تمامی برنامه های شستشو هماهنگ باشد و تمیزترین ظروف را داشته باشید.

## محلول آبکشی

### اضافه کردن محلول آبکشی

محلول آبکشی به منظور حذف اثرات نوار سفید رنگ پسماند آهنی روی ظروف و همچنین افزایش عملکرد خشک کن، براق بودن ظروف و خشک کردن ظروف استفاده می شود.

- فقط از محلول آبکشی ای استفاده کنید که برای استفاده ماشین ظرفشویی تعبیه شده باشد.

- زمانیکه چراغ محلول آبکشی روشن شد، قسمت محلول آبکشی را دوباره پر کنید.  
۱. درپوش محفظه محلول آبکشی را باز کنید برای اینکار درپوش را در خلاف جهت عقربه های ساعت بچرخانید.

- ۲. در قسمت محلول آبکشی آنقدر محلول بریزید تا شاخص سطح مایع ناپدید شود.

اطراف درب محفظه را با دستمال خشک تمیز کنید. درپوش را در جایش بگذارید و ببندید.

### تنظیم محلول آبکشی

۳. در صورتیکه پس از شستشو لکه های آب رو ظروف باقی ماند تنظیمات محلول آبکشی را افزایش دهید و در صورتیکه پس از شستشو و بعد از پاک کردن با دست، لکه های آبی رنگ روی ظروف باقی ماند تنظیمات محلول آبکشی را کاهش دهید.

تنظیمات پیشفرض کارخانه عدد ۳

- تنظیمات محلول آبکشی ماشین ظرفشویی بصورت پیشفرض روی عدد ۳ تنظیم شده است.

- چراغ روشن نشانگر "a"، نشان دهنده کاهش مقدار محلول آبکشی می باشد.

- چراغ خاموش نشانگر "b"، نشان دهنده کافی بودن مقدار محلول آبکشی می باشد.

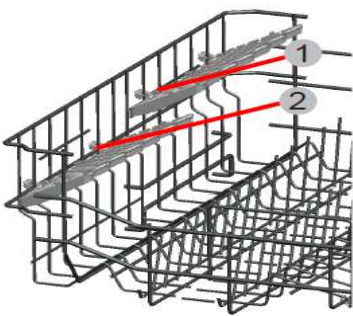
## بارگذاری ماشین ظرفشویی

### جایگذاری ظروف

- نحوه چیدمان صحیح ظروف چینی، کارد و چنگال، تابه ها و ظروف آشپزخانه را در نظر بگیرید تا علاوه بر بهترین عملکرد شستشو و خشک کن، ماشین ظرفشویی تان و محتویات آن ایمن بمانند و در مصرف انرژی صرفه جویی کرده باشید.
- پیش از قرار دادن ظروف در ماشین ظرفشویی، باقیمانده غذای روی ظروف را بتراشید یا آب بکشید.
- ماشین را تا اندازه ای پر کنید که مطلوب ترین شستشوی را در هر برنامه داشته باشید.
- برنامه مناسب را انتخاب کنید. جدول اطلاعات برنامه شستشو و مقادیر متوسط مصرف را مطالعه کنید.
- کمترین برنامه پیش شستشو استفاده کنید.

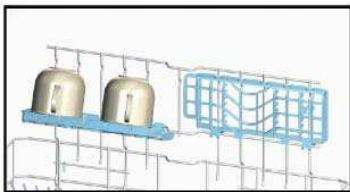
### بازوهای آبپاش

- ماشین ظرفشویی یک بازوی آبپاش بالایی و یک بازوی آبپاش پایینی دارد.
- این دو بازو می چرخند و آب را روی ظروف هر دو سبد می پاشند.
- ظروف باید به نوعی بارگذاری شوند که مانع چرخش و آبپاشی این بازو ها نشوند.



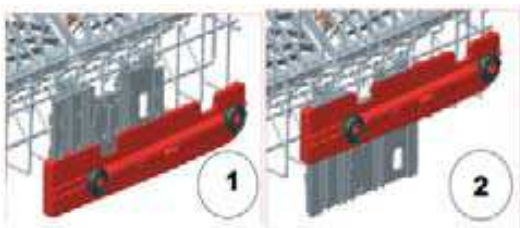
### بارگذاری سبد بالایی

- چهار آویز (چنگک) قابل تنظیم قفسه (شکل ۱ و ۲ را ببینید) که به سبد بالایی وصل است می تواند استفاده شود یا بسته شود. ظروف کوچکتر و ظروف دسته دار بلند را می توانید بالای بار سبد بگذارید. در عوض می توانید همه یا برخی از آویزه ها (چنگک) را به عقب برگردانید تا فضا برای ظروف بزرگتر مانند قابلمه ها و تابه ها فراهم شود.
- آویزه ها (چنگک) به بالا کشیده و قفل می شوند.
- آویزه های جمع شونده سبد بالایی می توانند جمع یا باز شوند تا برای هر نوع ترکیب چیدمان ظروف برای شستشو، فضای کافی مهیا شود.



### ارتفاع انتخابی قابل تنظیم

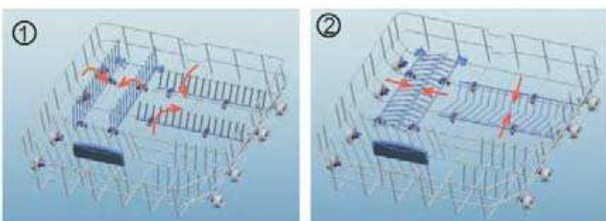
- سبد بالایی می تواند تا ارتفاع دو برابر اندازه معمول، تنظیم شود و فضای کافی برای ظروف بزرگتر در هر دو سبد مهیا شود. (شکل ۱ و ۲ روبرو را ببینید).
- برای بالا بردن یا پایین بردن آن، سبد را به بیرون بکشید و دو طرف آن را نگه دارید.



- برای بالا بردن - به بالا بکشید. برای پایین بردن - به پایین فشار دهید.
- هنگامیکه سبد بالایی پر است می توانید تنظیم را انجام دهید.

### بارگذاری سبد پایینی

- چهار آویزه (چنگک) جمع شونده سبد پایینی می توانند استفاده شوند یا جمع شوند.





- می توانید همه یا برخی از آویزه ها (چنگک) را به عقب برگردانید تا فضا برای ظروف بزرگتر مانند قابلمه ها و تابه ها فراهم شود.

### آویزه بطری

- آویزه بطری برای نگهداری ظروف بلند و بطری ها طراحی شده است. اگر از آن استفاده نمی کنید می توانید آن را خارج کنید. (شکل سمت چپ)

### سبد کارد و چنگال بالایی

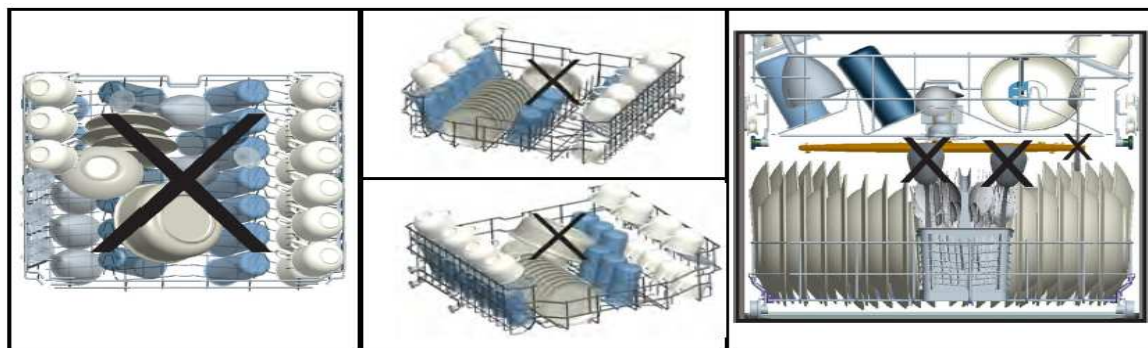
### بارگذاری ماشین ظرفشویی

- سبد کارد و چنگال جدا شونده بالایی از دو قسمت تشکیل شده است.
- می توانید از تمام عرض سبد استفاده کنید، یا یک سبد را خارج کنید و فضای لازم برای ظروف بزرگتر زیر آن مهیا کنید.



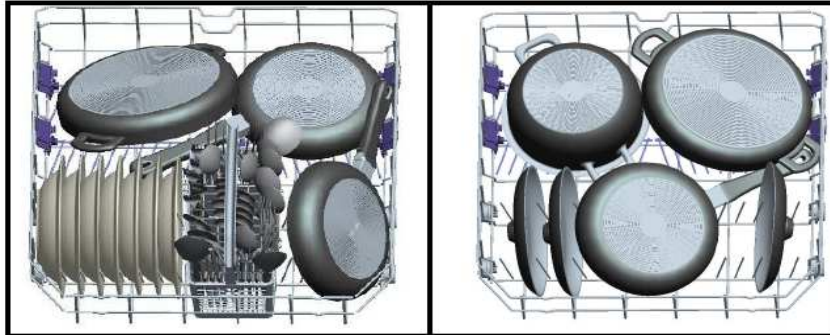
- سبد کارد و چنگال، علاوه بر کارد و چنگال، می تواند برای ظروف کوچکتر و ظروف آشپزی بلند استفاده شود که بصورت افقی قرار بگیرند.
- هنگام تخلیه بار ماشین ظرفشویی می توان سبد کارد و چنگال را بطور کامل خارج کرد و از آن بصورت جای جایجایی ظروف استفاده کرد.

### مثال هایی از بارگذاری نادرست

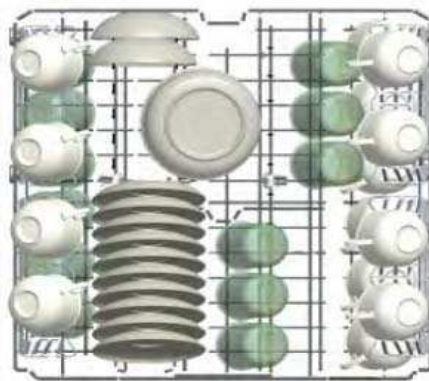


## مثال هایی از بارگذاری صحیح

- سبد پایینی



- سبد بالایی



نکته مهم برای آزمون آزمایشگاه ها، برای اطلاعات جزئی آزمون های عملکرد، لطفاً با آدرس [dishwasher@standardtest.info](mailto:dishwasher@standardtest.info) تماس بگیرید. لطفاً مدل و شماره سریال (۲۰ رقمی) که روی درب محصول قرار دارد را در ایمیل خود عنوان کنید.

## انتخاب برنامه

- هنگام انتخاب برنامه برای استفاده به اطلاعات زیر مراجعه کنید.
- برخی برنامه ها ( به جز برنامه های کوتاه مدت) شامل مرحله خشک کن می باشند. جدول برنامه زیر را مطالعه کنید.
- اگر هنگام مرحله خشک کن، درب دستگاه را کمی باز بگذارید زمان خشک کن کوتاه تر می شود.
- برنامه های سه مرحله ای AUTO با توجه به بار ماشین ظرفشویی، تشخیص داده و تنظیم می شود.
- در صورتیکه هنگام اجرای برنامه، درب ماشین ظرفشویی باز شود یا برق شهری قطع شود برنامه بطور خودکار قطع می شود و در صورتیکه دوباره درب ماشین ظرفشویی بسته شود یا برق شهری وصل شود، برنامه شستشو ادامه پیدا میکند.

| روزانه  | زیاد ۵۰ دقیقه ای  | اقتصادی  | سریع ۳۰ دقیقه ای                                     | فشرده خودکار   | طبیعی خودکار | حساس خودکار | پیش شستشو                        |                         |
|---|---|--|--|--|--------------|-------------|----------------------------------|-------------------------|
| ۶۰°C  | ۶۵°C  | ۵۰°C   | ۴۰°C   | ۶۰_۷۰°C  | ۵۰_۶۰°C      | ۳۰_۵۰°C     | _                                | دما                     |
| ۹۰  | ۵۰  | ۱۵۶  | ۳۰   | ۱۱۱_۱۸۳  | ۱۰۰_۱۲۷      | ۶۴_۹۲       | ۱۵                               | زمان                    |
| A+B   | A+B   | A+B  | B  | A+B  | A+B          | B           | A                                | ماده پاک کننده          |
| متوسط   | متوسط   | متوسط  | کم   | زیاد   | زیاد         | کم          | کم                               | مقدار پسماند مواد غذایی |
| غذای خشک شده یا سوخته: سوپ، سس، کلوچه، تخم مرغ، برنج، سیب زمینی، غذاهای سرخ کردنی | غذای خشک شده یا سوخته: سوپ، سس، کلوچه، تخم مرغ، برنج، سیب زمینی؛ غذاهای سرخ کردنی | تازه استفاده شده: قهوه، شیر، چای، گوشت سرد و سبزیجات | تازه استفاده شده: قهوه، شیر، چای، گوشت سرد و سبزیجات | برنامه های خودکار، میزان پسماند روی ظروف را تشخیص می دهند سپس دما، مقدار آب و زمان را تنظیم می کنند. |              |             | تازه استفاده شده: قهوه، شیر، چای | نوع پسماند مواد غذایی   |
| ↓↓  | ↓↓  | ↓↓   | ↓↓   | ↓↓   | ↓↓           | ↓↓          | ↓↓                               |                         |
| پیش شستشو   | پیش شستشو   | پیش شستشو  | انتخاب خودکار  |  |              |             | پیش شستشو                        |                         |
| شستشوی ۶۰°C   | شستشوی ۵۰°C   | آبکشی سرد  | پایان  |  |              |             | پایان                            |                         |
| آبکشی سرد   | آبکشی سرد   | آبکشی گرم  | چرخه شستشو   |  |              |             |                                  |                         |
| آبکشی گرم   | آبکشی گرم   | خشک کن   |  |  |              |             |                                  |                         |
| خشک کن  | خشک کن  | پایان  |  |  |              |             |                                  |                         |
| پایان   | پایان   | -  |  |  |              |             |                                  |                         |
| ۱.۳۸  | ۱.۳۱  | ۰.۹۴   | ۰.۸۸   | ۱.۳۰_۱.۹۵  | ۱.۱۳_۱.۴۶    | ۰.۸۰_۰.۹۹   | ۰.۰۲                             | توان مصرفی KW/H         |
| ۱۴.۴  | ۱۰.۷  | ۹.۰  | ۱۰.۹   | ۱۲.۳_۲۴.۶  | ۱۰.۹_۱۸.۵    | ۱۰.۶_۱۷.۷   | ۴.۲                              | آب مصرفی L              |

### قبل از برقراری تماس با خدمات پس از فروش

لطفاً پیش از تماس با مرکز خدمات مجاز، فهرست سوالات متداول را بررسی کنید، تا در وقت و هزینه خود صرفه جویی کنید. راه حل ها، مشکل را حل خواهند کرد یا آن را توضیح می دهند. بعد از مطالعه فهرست، در صورتیکه مشکل حل نشد، لطفاً با مرکز خدمات تماس بگیرید. به ضمانت نامه یا دفترچه خدمات پس از فروش برای ارائه خدمات محصول مراجعه کنید.

| مشکل | علت احتمالی                                     | راه حل  |
|------|---|---|
| F1   | اختار سرریز آب                                  | ماشین را خاموش کنید و شیر آب را ببندید.<br>به خدمات پس از فروش مراجعه کنید.   |
| F2   | آب تخلیه نمی شود.                               | شلنگ تخلیه مسدود است.<br>فیلتر مسدود است.<br>فیلتر ماشین ظرفشویی را بررسی، کاملاً تمیز کنید و دوباره ببندید.<br>اگر ایراد بر طرف نشد<br>به خدمات پس از فروش مراجعه کنید.                                |
| F3   | آب ورودی قطع نمی شود.                           | شیر آب را ببندید.<br>به خدمات پس از فروش مراجعه کنید.   |
| F5   | فشار آب ورودی نامناسب است.                      | بررسی کنید شلنگ ورودی آب پاره نشده است و شیر آب کاملاً باز است.<br>شیر آب را ببندید، فیلتر شلنگ را بررسی و تمیز کنید.<br>پس از بررسی هر دو مورد، اگر مشکل برطرف نشد<br>به خدمات پس از فروش مراجعه کنید. |
| F6   | خطای حسگر گرمکن                                 | به خدمات پس از فروش مراجعه کنید.  |
| F7   | خطای دمای بالا، دمای ماشین ظرفشویی خیلی بالاست. | به خدمات پس از فروش مراجعه کنید.  |
| F8   | گرمکن درست کار نمی کند.                         | به خدمات پس از فروش مراجعه کنید.  |
| F9   | خطای جایگاه تقسیم کننده                         | به خدمات پس از فروش مراجعه کنید.  |
| FE   | خطای سیم برق                                    | به خدمات پس از فروش مراجعه کنید.  |



## قبل از برقراری تماس با خدمات پس از فروش

لطفاً پیش از تماس با مرکز خدمات مجاز، فهرست سوالات متداول را بررسی کنید، تا در وقت و هزینه خود صرفه جویی کنید. راه حل ها، مشکل را حل خواهند کرد یا آن را توضیح می دهند. بعد از مطالعه فهرست، در صورتیکه مشکل حل نشد، لطفاً با مرکز خدمات تماس بگیرید. به ضمانت نامه یا دفترچه خدمات پس از فروش برای ارائه خدمات محصول مراجعه کنید.

| مشکل  | علت احتمالی   | راه حل  |
|---|---|---|
| برنامه شستشو شروع نمی شود.  | مراحل راه حل را بررسی کنید.   | ۱. آیا دوشاخه به برق وصل است و کلید روشن است؟                                     |
|   |   | ۲. آیا فیوز داخلی ماشین ظرفشویی وصل است؟  |
|   |   | ۳. آیا شیر آب داخلی باز است؟  |
|   |   | ۴. آیا درب ماشین ظرفشویی بسته است؟  |
|   |   | ۵. آیا کلید روشن/خاموش روی پانل روشن است؟   |
|   |   | ۶. آیا فیلترهای ماشین ظرفشویی مسدود هستند؟<br>آیا شیر آب ورودی مسدود است؟         |
| ماشین ظرفشویی هنگام کار متوقف شده است.                              | برنامه شستشو برخی مواقع متوقف می شود یا آب ورودی مشکل دارد یا برق ایراد دارد. | ۱. برنامه بنظر متوقف می آید، در برخی برنامه این موضوع طبیعی می باشد.              |
|   |   | ۲. بررسی کنید آب ورودی قطع نیست و شیر آب کاملاً باز است.                          |
|   |   | ۳. شیر آب را ببندید و فیلتر شلنگ آب را بررسی و تمیز کنید.                         |
| صدای آبپاش، لرزه یا برخورد دو شیء شنیده می شود.                     | مانع بر سر راه جریان آب   | ۱. بار ماشین ظرفشویی را دوباره بچینید.  |
|   |   | ۲. ظروف نباید مانع چرخش بازو های آبپاش بشوند.                                     |
| صفحه نمایش برنامه روشن است اما نور کلید روشن/توقف قطع و وصل می شود. | درب کاملاً بسته نیست.   | درب ماشین ظرفشویی را کامل ببندید.   |
| پسماند ماده پاک کننده در قسمت ماده پاک کننده باقی می ماند.          | ماده پاک کننده بطور کامل حل نمی شود.  | ۱. پیش از اضافه کردن پودر ماده پاک کننده، بررسی کنید محل ماده پاک کننده خشک باشد. |
|   |   | ۲. از قرص یا ترکیبات پاک کننده در شستشوی کوتاه استفاده نکنید.                     |
| پس از پایان شستشو، آب در ماشین ظرفشویی باقی می ماند.                | راه تخلیه مسدود است یا برنامه بطور کامل اجرا نشده است.                        | ۱. آیا شلنگ تخلیه مسدود است یا پیچیده شده است؟                                    |
|   |   | ۲. آیا فیلترهای ماشین ظرفشویی مسدود هستند؟<br>آیا شیر آب ورودی مسدود است؟         |
|   |   | ۳. آیا برنامه شستشو پایان پذیرفته است؟  |



## قبل از برقراری تماس با خدمات پس از فروش

لطفاً پیش از تماس با مرکز خدمات مجاز، فهرست سوالات متداول را بررسی کنید، تا در وقت و هزینه خود صرفه جویی کنید. راه حل ها، مشکل را حل خواهند کرد یا آن را توضیح می دهند. بعد از مطالعه فهرست، در صورتیکه مشکل حل نشد، لطفاً با مرکز خدمات تماس بگیرید. به ضمانت نامه یا دفترچه خدمات پس از فروش برای ارائه خدمات محصول مراجعه کنید.

| مشکل                                   | علت احتمالی   | راه حل   |
|--|---|--|
| ظروف کاملاً تمیز نشده اند.             | <ul style="list-style-type: none"> <li>▪ چیدمان ظروف نادرست است.</li> <li>▪ بار اضافی در سبد ها چیده شده است.</li> <li>▪ ظروف روی همدیگر چیده شده اند.</li> <li>▪ مقدار ماده پاک کننده کافی نیست.</li> <li>▪ برنامه مناسب انتخاب نشده است.</li> <li>▪ بازوی آبپاش با پسماند مواد غذایی مسدود شده است.</li> <li>▪ فیلتر ها مسدود شده اند.</li> <li>▪ فیلتر ها صحیح بسته نشده اند.</li> <li>▪ مسیر تخلیه آب مسدود شده است.</li> </ul> | <ul style="list-style-type: none"> <li>▪ چیدمان ظروف را تغییر دهید.</li> <li>▪ بار ماشین ظرفشویی را کم کنید.</li> <li>▪ ظروف روی هم را دوباره جدا بچینید.</li> <li>▪ دفعه بعد، مقدار ماده پاک کننده را تنظیم کنید.</li> <li>▪ از برنامه دیگری استفاده کنید.</li> <li>▪ بازوی آبپاش را تمیز کنید.</li> <li>▪ فیلتر ها را تمیز کنید.</li> <li>▪ بررسی کنید فیلتر ها درست نصب شده باشند.</li> <li>▪ مسیر تخلیه آب را بررسی کنید.</li> </ul> |
| لکه های سفید روی ظروف دیده می شود.     | <ul style="list-style-type: none"> <li>▪ مقدار ماده پاک کننده کافی نیست.</li> <li>▪ درجه تنظیم محلول آبکشی پایین است.</li> <li>▪ درجه سختی آب کم یا زیاد تنظیم شده است.</li> <li>▪ مقدار نمک کافی نیست، بخصوص زمانی که درجه سختی آب، زیاد تنظیم شده است.</li> <li>▪ درپوش محفظه نمک بسته نیست.</li> </ul>   | <ul style="list-style-type: none"> <li>▪ دفعه بعد، مقدار ماده پاک کننده را تنظیم کنید</li> <li>▪ مقدار محلول آبکشی را بررسی و تنظیم کنید.</li> <li>▪ درجه سختی آب را بررسی و تنظیم کنید.</li> <li>▪ سطح نمک را بررسی و تنظیم کنید.</li> <li>▪ درپوش محفظه نمک را بررسی کنید و ببندید.</li> </ul>   |
| لکه های زنگ زدگی روی ظروف دیده می شود. | <ul style="list-style-type: none"> <li>▪ قابلمه های نامرغوب برای استفاده در ماشین ظرفشویی مناسب نیستند.</li> <li>▪ محفظه نمک بیش از اندازه پر شده است.</li> <li>▪ درپوش محفظه نمک بسته نیست.</li> </ul>   | <ul style="list-style-type: none"> <li>▪ قابلمه های مرغوب استفاده کنید.</li> <li>▪ سطح نمک را بررسی و تنظیم کنید.</li> <li>▪ درپوش محفظه نمک را بررسی کنید و ببندید</li> </ul>   |
| ظروف شسته شده اما خشک نشده اند.        | <ul style="list-style-type: none"> <li>▪ برنامه بدون خشک کن انتخاب شده است.</li> <li>▪ درجه محلول آبکشی کم است.</li> <li>▪ پیش از اجرای برنامه خشک کن، بار ماشین تخلیه شده است.</li> </ul>  | <ul style="list-style-type: none"> <li>▪ برنامه خشک کن دار انتخاب کنید.</li> <li>▪ محلول آبکشی را بررسی و تنظیم کنید.</li> <li>▪ صبر کنید پیش از تخلیه بار ماشین، برنامه خشک کن اجرا شود.</li> </ul>   |

## تمیزکاری و سرویس

### نگهداری و تمیزکاری

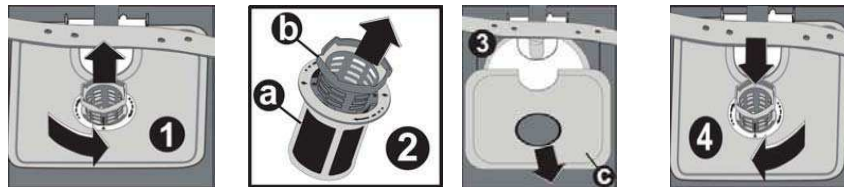
- فقط از لوازم یدکی اصلی استفاده کنید. بخش "سرویس و خدمات پس از فروش" را مطالعه کنید.
- همیشه بعد از استفاده دستگاه را خاموش کنید و شیر آب را ببندید.
- هنگام کشیدن دوشاخه برق از پریز، سیم برق را نکشید.
- مرتباً "نوار درب" را با دستمال خشک تمیز کنید.
- بدنه داخلی ماشین ظرفشویی را تمیز نگه دارید.

### قسمت های استیل ضد زنگ

- سطح داخلی را با دستمال خشک، کمی ماده پاک کننده ملایم تمیز کنید و سپس آب بکشید.
- از مواد ساینده یا پاک کننده های اسیدی مانند شوینده های آهکی برای تمیز کردن سطح داخلی ماشین ظرفشویی استفاده نکنید.
- اگر برای مدت طولانی از ماشین ظرفشویی استفاده نمی کنید، دوشاخه برق را از پریز بکشید، شیر آب را ببندید و درب ماشین ظرفشویی را برای جلوگیری از بوی نامطبوع کمی باز بگذارید.

### فیلتر ها

- ماشین ظرفشویی سه فیلتر دارد که باید مرتباً باز شوند و تمیز شوند.
- دو فیلتر میکرو فلزی/پلاستیکی، فیلتر a و b و یک فیلتر بزرگ، فیلتر c.



- ۱ برای باز کردن فیلتر a و b ، آنها را در جهت خلاف عقربه های ساعت بچرخانید.
  - ۲ فیلتر ها را بالا بکشید تا خارج شوند.
  - ۳ فیلتر بزرگ را به بیرون بکشید. فیلترها را آب بکشید.
  - ۴ فیلتر بزرگ را دوباره جا بزنید. برای جا زدن فیلتر های کوچک، آنها را در جهت عقربه های ساعت بچرخانید تا قفل شوند.
- ماشین ظرفشویی را بدون فیلتر روشن نکنید.
  - اگر فیلتر ها را نادرست ببندید تاثیر شستشو کاهش پیدا می کند.

### بازو های آبپاش

- پسماند مواد غذایی روی منافذ بازو های آبپاش را باید تمیز کرد.
- اگر بازوی آبپاش پایینی را به بالا بکشید می توانید آن را از ماشین ظرفشویی خارج کنید.
- اگر مهره محافظ بازوی بالایی را باز کنید می توانید آن را از ماشین ظرفشویی خارج کنید. هنگام بستن بازوی آبپاش بالایی دقت کنید مهره محافظ درست بسته شده باشد.

## فیلتر شلنگ آب

- فیلتر شلنگ، بین شیر آب و محل اتصال شلنگ به ماشین ظرفشویی قرار دارد.
- گهگاه، شیر آب را ببندید، شلنگ آب را در بیاورید سپس فیلتر را در بیاورید، تمیز کنید و آب بکشید. سپس فیلتر و شلنگ را وصل کنید و شیر آب را باز کنید.

## مهم

بمنظور عملکرد بهینه ماشین ظرفشویی لازم است فیلترها و بازوهای آبپاش تمیز نگه داشته شوند.

## بازیافت بسته بندی

- مسئولین بازیافت زباله های زیست-محیطی می توانند کارتن بسته بندی محصول را بازیافت نمایند.

## تمیزکاری و سرویس

### سرویس و خدمات مشتریان

اگر در استفاده از محصول خانگی خود به کمک، سرویس یا تعمیر نیاز دارید (قبل یا بعد از اتمام دوره گارانتی) لطفاً به دفترچه ضمانت/خدمات پس از فروش که ضمیمه محصول می باشد مراجعه کنید. خدمات باید فقط توسط افراد مسئول ارائه می شود. اگر سیم برق آسیب دیده است، بدلائل ایمنی، باید توسط تعمیرکاران مسئول کنوود تعویض شود. جزییات بیشتر را در دفترچه ضمانت/خدمات پس از فروش که ضمیمه محصول می باشد، مطالعه کنید.

## بازیافت کارتن بسته بندی

مسئولین بازیافت زباله های زیست-محیطی می توانند کارتن بسته بندی محصول را بازیافت نمایند.



اطلاعات مهم برای امهء صحیح محصول با استاندارد 2002/96/EC. پس از پایان عمر محصول، نباید آن را مانند زباله های شهری امهء کرد. باید محصول را به مسئولین متخصص جمع اوری زباله های محلی یا پیمانکاران متصدی این کار سپرد. هنگام امهء محصولات خانگی کهنه، سیم برق، کلید و ضامن درب را از بین ببرید تا مانع بسته شدن درب بشود. (ایمنی کودکان)

امهء جداگانه محصولات خانگی، تاثیرات منفی بر محیط زیست و سلامت، ناشی از امهء نادرست را کاهش می دهد و زمان کافی برای بازیابی مواد مصرف شده در محصول و صرفه جویی در انرژی و منابع را به مسئولین می دهد. برای یادآوری امهء جداگانه محصولات خانگی، محصول از علامت سطل زباله چرخدار ضربدر دار استفاده کرده است.

علامت تجاری محصول، توسط Morton Trading Ltd تحت ليسانس De' Longhi Benelux SA می باشد.